

MA FICHE MÉMO

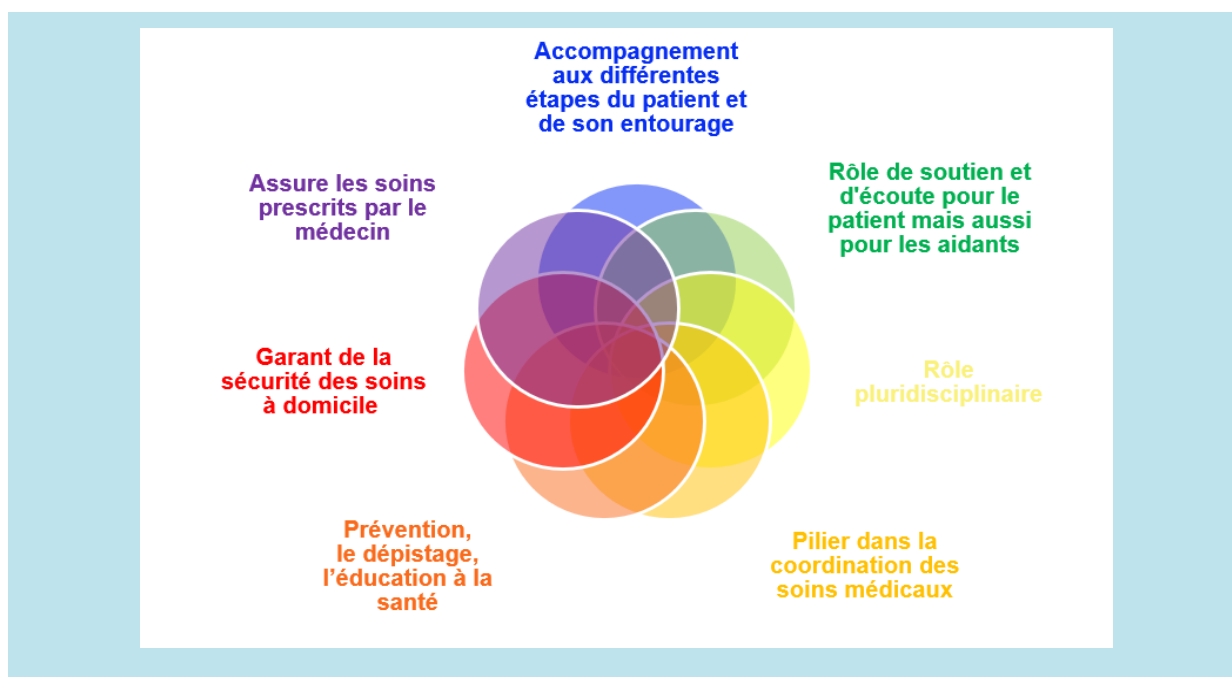


Le rôle de l'IDEL pour les chimiothérapies à domicile

La 1^{ère} cure intraveineuse de chimiothérapie se fait toujours à l'hôpital

Toute chimiothérapie anticancéreuse à domicile doit être reconstituée et préparée au sein d'unités de préparation centralisées intégrées dans les établissements de santé.

Elles doivent assurer la traçabilité des produits ainsi que la gestion et l'élimination sécurisées des déchets.



Les recommandations de la SF2H pour les IDEL :

Mettre en place les précautions standard et complémentaires.

La tenue :

- Port d'une tenue professionnelle propre, à défaut port d'une blouse à UU (**accord fort**)
- Port du masque de type chirurgical (**accord fort**) et une coiffe (**accord simple**)
- Port des gants non stériles à UU pour le retrait du pansement (précautions standard) (**accord fort**)
- Port des gants stériles pour pansement, pose d'aiguille de Huber, manipulation en proximale... (**accord fort**)

Le pansement :

- Pansements imprégnés d'antiseptique pas systématiquement indiqués pour la prévention des infections
- Pansement transparent semi perméable stérile

Le matériel : adapté et sécurisé, stérile

L'utilisation d'un set : recommandé à domicile

Les antiseptiques : antiseptique alcoolique, chlorhexidine en solution aqueuse à 0,05 % ne doit pas être utilisée.

MA FICHE MÉMO



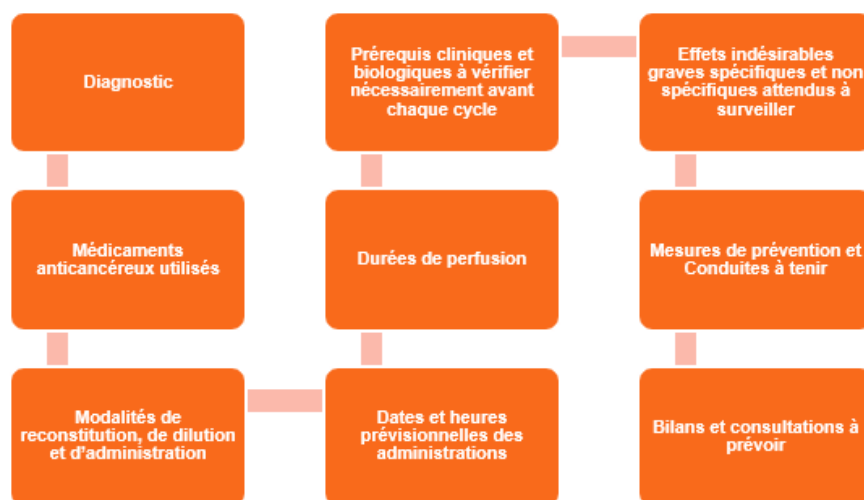
Garantir la sécurité des soins :

- Applications des mesures d'hygiène
- Être formé à l'utilisation des voies veineuses centrales
- Avoir des connaissances sur la chimiothérapie
- Analyser toute prescription médicale
- Identitovigilance/Matériovigilance
- Surveillance clinique/biologique

Favoriser le lien Ville/Hôpital :

Tout patient à domicile recevant de la chimiothérapie est muni d'un carnet de suivi permettant la traçabilité de tous les soins effectués à l'hôpital comme à domicile, mais aussi la surveillance qui en découle (observation du point de ponction...)

Une fiche de synthèse permet de donner toutes les informations à l'IDEL :



L'éducation au patient et/ou son entourage :

L'éducation est primordiale pour sécuriser la prise en charge du patient, cela concerne :

- ✓ **Les habitudes de vie à prendre** (environnement propre, douche tous les jours, changement de linge de maison régulièrement, éviter de mouiller et de toucher le pansement...)
- ✓ **Les conduites à tenir** en cas :
 - De signes infectieux
 - De suspicion de thrombose du cathéter
 - Extravasation
 - Effets secondaires liés aux traitements
- ✓ **Présentation du carnet de suivi** du cathéter lors de tout déplacement dans un établissement de santé et à chaque IDEL

Les numéros à joindre en cas de besoin doivent figurer dans le carnet de suivi.